

1951-1960



15.2. 1951

ustavující valná hromada v Dělnickém klubu
(restaurace U dubu)

- z 35 přítomných vstoupilo do družstva 17 osob z dílen:



Restaurace U DUBU v Jablonném nad Orlicí.



Předseda Jirásek se svým prvním dopravním prostředkem.



Pilař Štěpán Moravec při navázení štěpin v Jamném.

Jirásek a Faltus Jablonné nad Orlicí:

Josef Jirásek, Josef Faltus, Milan Kubelka,
Josef Dušek z Mistrovic a Ladislav Moravec z Petrovic

Filip a Petr Jamné nad Orlicí:

František Filip, Čeněk Petr a Jan Černohous

Nepokoj Jablonné nad Orlicí:

Václav Nepokoj a Alois Netušil

Živnostníci:

Václav Vacek a Leopold Stružka z Jablonného, František Vychytil z Mistrovic,
Karel Štěpánek, Oldřich Vacek z Jamného a Adolf Kosek ze Studeného

- vedoucím družstva zvolen Josef Jirásek z Jablonného
- každý člen složil 100 Kč podílu a 100 Kč zápisného a byl přijat název

DŘEVO

okresní lidové dřevozpracující družstvo
Jablonné nad Orlicí

1951

- do družstva se přihlásily další dílny: J. Mudruňka a Fr. Vacek z Jablonného a Josef Kastner z Lichkova
- na konci roku má družstvo 60 zaměstnanců
- do Pragoexportu dodávají zboží na vývoz (paličky, války, prkénka a kartáčová dřevka) soustružnická střediska O. Vacka a V. Vacka v Jamném a K. Štěpánka v Mistrovicích

1953

- měnová reforma družstvo příliš nepostihla, protože závazky vůči soukromníkům se přepočítávaly 50:1 a dlužníci spláceli družstvu v poměru 5:1
- připojily se další dílny: Adolf Stránský z Jablonného a k němu přičleněn i Emil Nastoupil
- Václav Vacek z Jamného přišel s nápadem vyrábět vařečky na provozovně 22 Jamné

1954

- přičleněna a rekonstruována provozovna pily v Orlickém Záhoří s výrobou klecí, sněhových zábran a špejlí

1955

- od vojenské správy bylo zakoupeno první nákladní vozidlo Ford Canada
- pro osobní dopravu se používal služební motocykl Jawa 250
- pila v Jamném přestavěna na novou truhlárnu

1956

- přičleněny dílny Jana Vostřela z Dlouhoňovic a Josefa Jedličky ze Žamberka
- celkem má družstvo 158 pracovníků ve 22 provozovnách
- pracovní doba zkrácena na 46 hodin týdně



1. máj s alegorickými vozy na náměstí v Jablonném n. O.

1952

- připojily se další dílny Josefa Šplíchala z Lichkova a O. Zastoupila z Kunvaldu
- na konci roku je v družstvu 91 pracovníků, z toho 46 členů



Původní dílna v Jamném, ve které se vyráběly vařečky.

1957

- dokončena byla výstavba ústředního skladu materiálu
- nejprve jako skladník a později jako návrhář do přípravy výroby nastupuje Karel Vyčítal
- poprvé byli za družstvo vysláni za hranice na Lipský veletrh dva vedoucí truhlářských středisek František Sigmund a Petr Čeněk

1958

- v bývalé dílně Karla Vyčítala bylo vybudováno učňovské středisko
- na konci roku má družstvo 192 zaměstnanců (146 členů), z toho 6 administrativních a 6 technických

1959

- ukončena byla výroba hrábí v Mistrovicích i na pile v Jablonném a kosísek v Lichkově
- předseda družstva pan Jirásek vyjel na veletrh do Vídně
- v Jamném vybudována kotelná ústředního topení na dílně 12
- otevřena vzorkovna v pronajaté místnosti u Luxů v Jablonném

1960

- přičleněna provozovna Antonína Poláka Rybná a Františka Nováka v Hlásce
- naopak zrušeny byly dílny Josefa Jedličky v Žamberku a Leopolda Stružky v Jablonném

DŘEVO TVAR

1961-1970



1961

- podle zásady, že v okrese bude pouze jedno dřevozpracující družstvo, došlo k 1.1. ke sloučení družstev:
 - Okresní lidové dřevozpracující družstvo DŘEVO v Jablonném
 - Dřevozpracující lidové družstvo v Žichlítku u Lanškrouna
 - Lidové družstvo dřevozpracující Česká Třebová - Parník
 - Lidové družstvo dřevozpracující Brandýs nad Orlicí
- nově ustavené družstvo mělo 50 dílen a 360 členů a přijalo název

DŘEVOTVAR výrobní družstvo Jablonné nad Orlicí

1962

- v rámci delimitace převzalo družstvo kartáčnícké dílny v Karlově a v Jablonném
- do vývojového oddělení nastoupil návrhář Miloš Sedláček

1963

- připojena dílna na výrobu kartáčníckých dřevek v Orličkách
- ukončena výroba kulečnických tág v Žamberku v provozovně p. Jedličky
- na výstavě v Ostravě dostala ložnice Olga čestné uznání

1964

- v Hradci Králové byla zřízena v budově Krajského svazu výrobních družstev vzorkovna Dřevotvaru
- od Východočeských dřevařských závodů byla převzata provozovna v Lanškrouně Sázavě (pila a bednárna se 40 pracovníky), což umožnilo uzavřít zastaralé katry v Jablonném a Koldíně

1965

- na výstavě v Ostravě získán „Zlatý kahan“ za obývací pokoj OP 49 architektů Karla Vyčítala a Miloše Sedláčka
- rekonstruovala se pila v Sázavě
- ke konci roku mělo družstvo 581 osob, z toho 478 bylo členů



Obývací pokoj OP 49 ve výstavní expozici.



Prezident Antonín Novotný v expozici Dřevotvaru na Ostravských výstavních trzích v roce 1965.

1967

- zrušena provozovna Hláska v Orlických horách a dílna v Luži
- zemřel předseda družstva pan Josef Jirásek (v 57 letech) - novým předsedou družstva zvolen František Šilar
- družstvo získalo dva Zlaté kahany na výstavě v Ostravě a čestná uznání v Brně
- pořízen tahač se dvěma návěsy, dva traktorové vleky a osobní automobil Tatra 603

1968

- na výstavě v Brně získala sestava OP 68 a kulatý stůl se židlemi titul Dokonalý družstevní výrobek a v Ostravě dostaly kulatý stůl se židlemi, ložnice a zahradní nábytek ocenění Zlatý kahan
- dokončena výstavba výrobní haly v Jamném (3,9 mil. Kčs)
- pracovní doba byla zkrácena na 42,5 hodin týdně a zavedeny volné soboty
- na konci roku mělo družstvo 623 pracovníků

1969

- započaty výstavby základního závodu v Jablonném a haly v České Třebové
- zrušena dílna v Kunvaldě a vzorkovna v Lanškrouně
- v Luži vráceny nemovitosti původnímu majiteli
- sloučena funkce vedoucího hospodářského úseku a předsedy s právem používat titul ředitel
- předseda družstva František Šilar byl jmenován ředitelem družstva

1970

- podepsána smlouva na dodávku dýchací linky Costa z Itálie (instalace až 1972)



Původní soustružnická dílna v Jamném.



Kolektiv truhlářů a čalouníků provozovny v Jamném s architektky Milošem Sedláčkem (vlevo nahoře) a Karlem Vyčítalem (druhým vlevo nahoře).

1966

- dokončena výstavba nové výrobní haly v Orlickém Záhohří - stavba s nákladem 3 mil. Kčs se budovala 5let a nahradila 100 let starou provozovnu na břehu Divoké Orlice
- zahájena stavba provozovny v Jamném s rozpočtem 3,4 mil. Kčs
- dokončena byla stavba garáží střediska dopravy v Jablonném
- zakoupena byla nemovitost čp. 380 v Jablonném (Nepokojevi) a v Mladkově čp. 27
- zkrácena pracovní doba na 44 hodin týdně se dvěma volnými sobotami v měsíci
- obývací pokoj OP 49 byl vybrán na reprezentaci československého družstevního nábytku na veletrhu v Kodani
- evidenční stav pracovníků byl 576 osob



Předseda František Šilar pomáhá v Brně uzavírat objednávky.



Administrativní budova a výrobní hala v Jablonném v září 1970.

DŘEVOTVAR

1971-1980



Požár v budovaném areálu závodu v Jablonném 5.8.1971



Základní závod a administrativní budova Jablonné v roce 1972.

1971

- na obou pilách Sázava a Orlické Záhoří začala výroba lišt pro domky OKAL, v Sázavě i smetákových holí
- v srpnu vznikl požár na staveništi dokončovaného základního závodu v Jablonném
- automatická linka na výrobu vařeček s. Skřiváčka vyrobena v Tesle Lanškroun (1,4 mil. Kčs)

1973

- dostavěna a zkolaudována kotelna na lehké topné oleje v České Třebové
- dovezena automatická frézka Boucherie (Belgie) na kartáčová dřevka pro závod Jamné (1 447 tis. Kčs)
- v prodejnách Dřevotvaru byl nabízen i nábytek Dřevotvaru Nová Paka, Dřevotvaru Pardubice, Horáckého nábytku Jihlava, Dřevojasu Svitavy a Univa Blansko
- obývací stěna OP-71 získala ocenění „Dokonalý družstevní nábytek“ - kapacita výroby naplněna na celý příští rok
- v provozovně Moravský Karlov byla započata výroba lišt (namísto kartáčnické výroby)
- v družstvu pracuje 602 osob
- došlo k 64 pracovním úrazům a 91 nepracovním

1974

- na základě hodnocení okresního výboru KSČ a krajského výboru Svazu českých výrobních družstev (nedostatky v politické práci) byl odvolán dosavadní předseda družstva František Šilar a nastoupil nový předseda družstva pan Zdeněk Vyhnálek, jednomyslně zvolen a zároveň přijat za člena družstva
- kovoúdržba se stěhuje do bývalé provozovny 03 u Mikysků v Jablonném
- hlavním zdrojem objednávek byly výstavy v Brně (6,8 mil. Kčs) a Ostravě (4,4 mil. Kčs) a podnikové prodejny v Jablonném, Lanškrouně, Ostravě a nově i v Olomouci
- vývoz vařeček, válek a rozkládacích sušáků přes PZO Pragoexport do Anglie, Holandska a NSR



Jídelní stůl a židle OP 71.



Sestava Ritmo a sedací souprava Sofia.



Skříňková sestava VARIANT.



Sestava OP 71/74.

1975

- družstvo získalo za obývací pokoj OP-75 architektů Karla Vyčítala a Miloše Sedláčka na prodejní výstavě v Brně tři medaile a v Ostravě Zlatý kahan, objednávky v Brně uzavřeny za 9,4 mil. Kčs, v Ostravě za 5,6 mil. Kčs

1976

- k 1.10. vydal ČSVD souhlas se zavedením racionalizace práce a mzdových soustav (RPMS)
- nábytek z Dřevotvaru se prodával v obchodním podniku Družba na Václavském náměstí v Praze a přes podnik zahraničního obchodu Tuzex a Ligna Praha (Aston stolky do Anglie)

1977

- otevřena prodejna nábytku v Jablonci nad Nisou
- ocenění v Brně a Ostravě získala skříňková sestava Variant a jídelní stůl se židlemi
- vyrobeny dvě pracovny kanceláře presidenta republiky a tři salonky čs. vlády a kancelář předsedy vlády s. Štrougala
- uzavřena provozovna Rzy



Františka Vacková z dílny 22 v Jamném.

1978

- prodlouženo funkční období orgánů družstva ze 3 na 5 let
- dokončena výstavba výrobní haly, lakovny a sušárny v Orlicích
- čestné uznání v Brně a Zlatý kahan v Ostravě získaly sedací soupravy Sofia a Domino

1979

- vybudována kotelna v provozovně Rybná nad Zdobnicí
- tržby prodejen vzrostly meziročně z 6,9 mil. na 9,8 mil. Kčs a obchodní podnik Družba odebral za 4,9 mil. Kčs
- v Moskvě vybaveno 50 bytových jednotek pro Pozemní stavby Gottwaldov



Josef Štefek - autor zlepšovacieho návrhu stroje na obrábění vařeček.

1980

- do SSSR bylo dodáno vybavení hotelu Hradec v Černigově
- nejlepším zlepšovacím návrhem byl stroj na obrábění vařeček Josefa Štefka
- v Brně byla oceněna předsíňová stěna Variabil a obývací stěna Ritmo

DŘEVOTVAR

1981-1990



1981

- uzavřena provozovna v Brandýse nad Orlicí - výroba kruhadel na zeli delimitována do družstva Svojpomoc Trenčín
- zprovozněn minipočítač TESLA JPR 12R, zpracovával agendu „účetnictví - souměřitelnost nákladů a výnosů“

1982

- ocenění Dokonalý družstevní výrobek získala na výstavě v Brně obývací sestava Montana a sedačka Venesa arch. Karla Vyčítala a Miloše Sedláčka
- postaven klimatizační sklad v Jablonném



1983

- do důchodu odešel předseda družstva Zdeněk Vyhnálek
- Dřevotvar vybavoval interiéry prominentních osobností: kancelář presidenta republiky a apartmá pro jeho hosty, vlastní byt presidenta Gustáva Husáka v Bratislavě, obchodní zastupitelství v Moskvě, byty zpěváků Karla Gotta, Viktora Sodomy a Hany Zagorové, režiséra Elmara Klose, herců Jana Přeučila a Štěpánky Haničincové, hokejistů Vladimíra Martince a Jiřího Nováka, cyklisty Pavla Doležela a dalších



1984

- novým předsedou družstva byl zvolen ing. Zbyněk Tomek z východočeských dřevařských závodů v Trutnově
- novým výrobkem byla sedací souprava Viktorie
- družstvo začalo dodávat do pražského Domu bytové kultury
- otevřena podniková prodejna v Děčíně



RIMINI, MONTANA, VARIANTA úspěšné programy 90let.

1985

- družstvo mělo koncem roku 32 učňů
- novým výrobkem byla sedací souprava Palermo
- na výstavě v Brně a Ostravě byla oceněna nová ložnice Avanta



Ložnice AVANTA.

1988

- dokončena výstavba výrobní haly na Sázavě - původní výroba smetákových holí na Sázavě rozšířena přemístěním truhlářské a čalounické výroby z provozoven v Žichlínce a Lanškrouně
- objem výkonů poprvé v historii družstva překročil 100 mil. Kčs
- na veletrhu v Brně vystavena souprava Varianta (vylepšená Varia)

1989

- proběhla komplexní přestavba cen
- koordinační výbor Občanského fóra vedený ing. Šverákem vyhlásil požadavky nových voleb do orgánů družstva, zrušení kádrového oddělení, útvaru zvláštních úkolů a civilní obrany
- 2. prosince autokarový zájezd do Prahy do Národního divadla na podporu stávkujících umělců
- otevřena nová prodejna v Brně s vedoucí Magdalénou Královou
- na Sázavě zavedena výroba palet

1986

- v Brně vystaven nový stůl Odeon a pohupovací židle Odeta

1987

- instalován sušící tunel v České Třebové
- v Brně vystavována sestava Ritmo s dveřmi ze sololaku, zrcadla a lůžka a dvoulůžko Amoreta, tři varianty pohovky Santos
- zakoupena byla maringotka k rekreačním účelům a umístěna byla v termálních lázních Podhájská na Slovensku



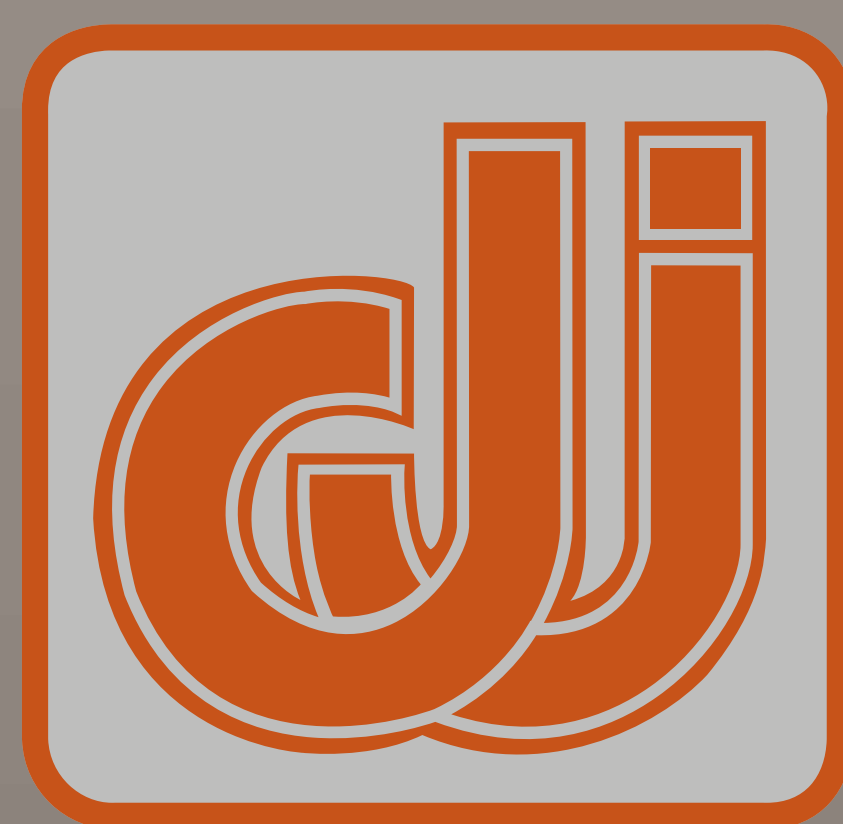
Události roku 1989 v Jablonném.

1990

- předčasné volby do představenstva se konaly v únoru pod patronací Občanského fóra - předsedou zvolen ing. Zdeněk Müller (dosavadní vedoucí závodu Jablonné) a místopředsedou Miroslav Hermann
- dle požadavku OF bylo i sloučení úseků do obchodně-ekonomického (František Filip) a výrobně-technického (Jan Černohous)
- dosavadní předseda družstva ing. Tomek se stal vedoucím oddělení technického řízení a v dubnu dal výpověď
- nové obchodní kontakty: IKEA, přímý vývoz Hostalek (Rakousko), Schlapp (SRN) - kuchyňské potřeby stále přes Pragoexport
- začíná fungovat tržní hospodářství: pro nákup materiálů byly zrušeny bilance, devalvace koruny, zvyšování cen i o více než 100%, požadavky dovozců na devizovou spoluúčasť a přírážky za podlimitní množství, druhotná platební neschopnost podniků
- Jan Černohous se stal členem představenstva ČSVD - svaz v březnu přejmenován na SČMVD (Svaz českých a moravských výrobních družstev)
- začátek restitucí: Běstovice (Lustyk), Kerhartice (Fišar), sesazovna v České Třebové (Jasanský a Marek), Rybná nad Zdobnicí (DKŠ Koželuhová), České Libchavy (Stanislav Kalousek)

dřevotvar®

1991-2000

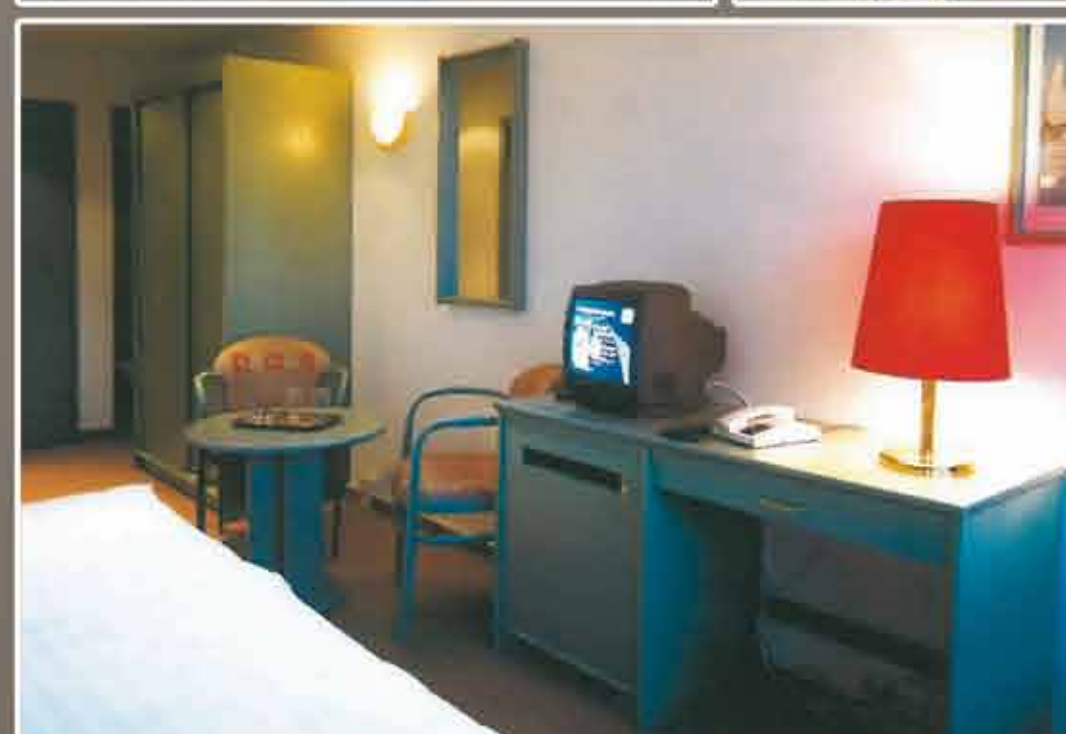
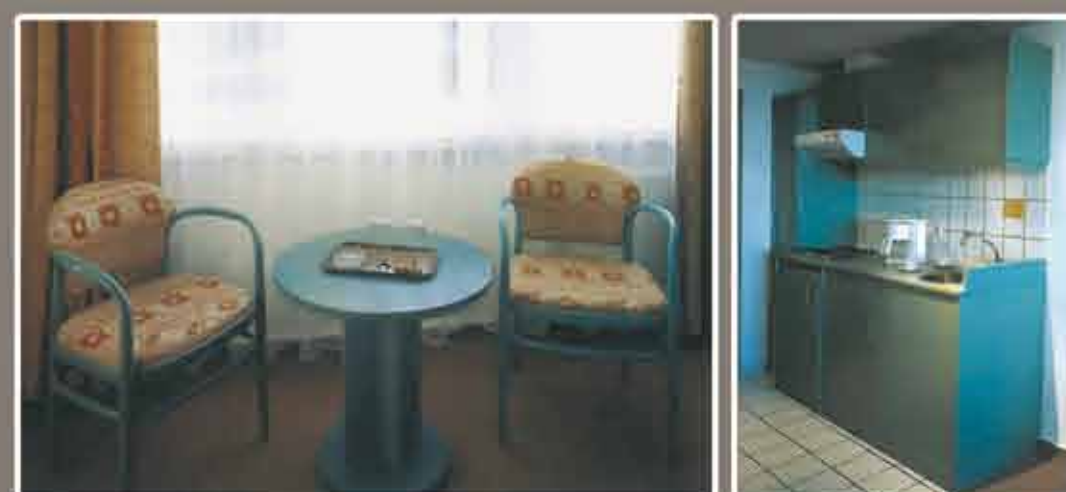


1991

- podle zákona č. 176/1990 Sb. proběhlo rozdělení části majetku družstva mezi členy tzv. personifikací
- privatizace střediska dopravy (Spedit-servis K. Bednář a O. Šilar)
- nové klekačky Tercie, Triklek a program Faset-arch. P. Novák
- zavedena výroba smetákových holí v Moravském Karlově, Orlickém Záhoří a na Sázavě

1992

- zákonem č.42/1992 Sb. o transformaci družstev byly vypočteny majetkové podíly oprávněných osob
- provozovna Orlické Záhoří a čalounictví v Lanškrouně byly odprodány a provozovna v Žichlínce byla dána do pronájmu
- v obchodních společnostech Dřevotvar-Lustyk Běstovice a v Rybné nad Zdobnicí prodány podíly
- zrušeno bylo stavební středisko
- proběhla dodávka hotelového vybavení pro holandskou firmu Castle Furniture pro dva hotely v SRN (650 pokojů), v letech 1993-1996 bylo dodáno vybavení pro dalších pět hotelů v objemu 1400 pokojů
- na provozovně Sázava shořel objekt staré administrativní budovy



Vybavení interieru v hotelu Schöneck.

1993

- zrušeno bylo středisko elektro - 9 lidí přešlo k firmě Elektrokomplet Miroslava Hermanna
- byla znovu zřízena funkce ředitele družstva – na základě výběrového řízení byl jmenován ing. Josef Svoboda
- dovolená prodloužena o 1 týden
- první dodávky stolku Novita do IKEA

1994

- na členské schůzi došlo ke změně stanov a zrušení principu „jeden člověk - jeden hlas“, počet hlasů určen celkovou výší základního členského vkladu a dalších členských vkladů
- družstvo má 328 pracovníků a z toho 261 členů
- do závodu Jablonné bylo přijato 9 pracovníků z Ukrajiny
- podíl exportu se zvýšil z 25% na 43%

1995

- uzavřeno středisko Kerhartice, prodána provozovna Žichlínek
- investice: vakuová sušárna Biostar 300 a kotel Polytechnik
- počet členů klesá na 138 členů
- jednáno s anglickými partnery při příležitosti návštěvy veletrhu Ambiente ve Frankfurtu nad Mohanem o přímých dodávkách kuchyňských potřeb a s firmou Schlapp Möbel o dodávkách židlí

1996

- novým ředitelem z výběrového řízení (10 uchazečů) jmenován ing. Jiří Palbuchta
- poprvé účast na veletrhu IMM v Kolíně nad Rýnem
- 20.2. zaregistrována ochranná značka Dřevotvar

1997

- odvolán ředitel ing. Palbuchta a jmenován ing. Stanislav Kroulík
- předsedou představenstva družstva zvolen ing. Martin Beran
- získán certifikát FSC (akreditace od Woodmark - Soil Association)
- schváleno navýšování základního jmění úpisovými akcemi (65 členů)
- započaly pravidelné dodávky do firmy IKEA (botník Babord)
- 7. - 8. 7. stouletou povodní zatopeny zejména závody v Jablonném a v České Třebové - menší škody byly v provozovnách Sázava, Orličky a kovoúdržba – škody byly vyčísleny na 5 mil. Kč



Povodeň v roce 1997.

1999

- v České Třebové ukončena výroba programů Rimini a Modus a zahájena výroba koupelnového programu Ánn pro IKEA
- pro IKEA se dále vyrábí Perfect a Mollosund
- začala spolupráce s norskou firmou Kinnova
- podíl exportu překročil 50%

2000

- meziroční nárůst tržeb o 50% navýšením dodávek firmám IKEA a Kinnova, i v kuchyňských potřebách (zejména export do Anglie)
- investice: plošná formátovací pila, dvě čtyřstranné frézky a víceřetenová vrtačka, v České Třebové instalován depurátor na filtraci škodlivin z lakovny



Obchodní jednání s firmou IDEAS v Dánsku.



Obchodní jednání s firmou IDEAS v Dánsku.



Zástupce v Anovii p. Braumont.



Výstava ve Veletržním paláci v Praze.

1998

- provozovna Sázava prodána
- v Moravském Karlově ukončena výroba lišt a začala výroba rakví
- investice: pořízena oscilační dlabačka a kondenzační sušárna do Orliček a soustruh za jeden konec Locatelli do Jablonného
- poprvé vystavujeme na Ambiente ve Frankfurtu nad Mohanem
- zahájena výroba mlýnků na koření pro anglickou firmu T&G Woodware, Bristol (s keramickým mechanismem Crushgrind)



Kuchyňské náčiní, svícný a mlýnky.

dřevotvar®

2001-2010



2001

- přístavba dvou podlaží nad výrobní halou v závodu Jablonné
- investice: velkoformátová pila HOLZMA, olejovačka hran IDM
- nový zákazník firma Haman nábytek Catherine z masivní borovice

2002

- začíná výroba pro IKEA z MDF desek
- investice v České Třebové: stříkácí automat Elmag, obráběcí centrum Biesse Rover 22 a vícevřetenová vrtačka Vitap
- investice v Jablonném: vícevřetenová vrtačka Biesse-Techno KFD
- začínají dodávky kuchyňských potřeb švédské firmě Lindén

2003

- investice: rozšíření lakovny v Jablonném, zakoupena olejovačka hran Activa 88, rekonstrukce odsávání Moldow v České Třebové
- pro IKEA zavedena výroba programu Freden namísto Ånn
- nový program Porte pro tuzemsko Ing. Jana Sedláčka
- v květnu ukončena výroba v provozovně Moravský Karlov
- začátek spolupráce s firmou UTC (největší odběratel kuchyňských potřeb v tuzemsku)



Programy PORTE a ENTRE.

2009

- IKEA ukončila spolupráci s Dřevotvarem (6 měsíců od oznámení), odchází tím téměř 70% celkového obrátu, následuje ukončení výroby v provozovně Česká Třebová (objekt je prodán), počet pracovníků se snižuje ze 300 na 150
- v provozovně H. Čermná začíná výroba rohových lavic pro SRN
- nábytek pro tuzemsko je na vrcholu obrátu (22 mil. Kč), účast na 5 výstavách (Nábytok a bývanie Nitra, For Arch, Praha, Mobitex Brno, Pragointeriér a Bytová show H. Králové)
- **I. etapa projektu OPPI Ekoenergie v Jablonném:**
 - výměna oken a zateplení závodu
- rozvíjí se spolupráce s reklamními agenturami v oblasti kuchyňských potřeb



Výroba dílců.



Skupinové foto z Jablonného v roce 2000.

2004

- název firmy byl změněn na Dřevotvar družstvo
- ukončena výroba v provozovně Orličky a objekt byl prodán
- investice: stříkácí automat Giardina do Jablonného, širokopásová bruska Viet S331
- program IKEA rozšířen o Jerker, Hemnes noční stolek, třízásuvkovou komodu
- tuzemský nábytek byl vystavován na 4 výstavách (Mobitex Brno, Nábytok a bývanie v Nitře, Tendence Praha a Bytová show v Hradci Králové)

2005

- získány certifikáty ISO 9001 (kvalita), ISO 14001 (životní prostředí) a ISO 18001 (bezpečnost a ochrana zdraví při práci)
- norská firma Kinnova se stává součástí švédské společnosti Kinnarps a dodávky především stolových plátů jsou nahrazeny výrobou zásuvkových skříněk
- pro IKEA zahájena výroba programu Revinge

2006

- přechod od rozpouštědlových barev na vodouředitelné
- investice v Jablonném: zastříkácí automat, sušící tunel Aeroterm pro vodou ředitelné UV barvy
- výroba pro IKEA rozšířena o program Hemnes baby: noční stolek, kabinet, skříň, police a přebalovací pult

2007

- investice: v České Třebové nainstalován sušící tunel Aeroterm a do Jablonného zakoupen soustruh Locatelli
- výroba nového předsíňového programu Entre pro tuzemsko
- pro firmu Ekoltech se začínají vyrábět rámy na stolky Liatorp
- pro firmu TCC se vyrábí zakázka bloků na nože
- pro IKEA se začíná vyrábět program Fredrik namísto Jerker
- FSC: místo certifikační firmy Woodmark Soil Association je SGS

2008

- investice Jablonné: navalovací linka Bürkle, širokopásová bruska Costa, sušící tunel Aeroterm, rekonstrukce odsávání a instalace filtru Moldow
- pro IKEA nové programy: Udden, Hemnes Nike, Lyckhem stůl a příborník



Program HEMNES BABY pro firmu IKEA.

2010

- **II. etapa OPPI Ekoenergie:**
 - změna parního topení na teplovodní
- investice: CNC Record 110S, vícelistá rozřezávací pila, čtyřstranná frézka a hranová bruska
- v rámci změny obchodní strategie začínají dodávky dílců částečně včetně povrchové úpravy hlavně pro dodavatele IKEA: BJS Humpolec, Jeramix (Slovinsko) a Jitona, dílce tvoří 20% obrátu
- dodávky novým obchodním partnerům: XXXLutz a TOBI (postýlky)
- pokles prodeje nábytku v tuzemsku o 32%
- uvedení nového bílého programu Jalba na trh

dřevotvar®

2011-2015



Hlavní provozovna Dřevotvar po rekonstrukci.

2011

• III. etapa OPPI Ekoenergie:

- rekonstrukce odsávání, instalace filtru Moldow
- nákup kulatíčky na hůlky do postýlek a instalace technologie jejich lakování namáčením
- ukončena výroba střediska Horní Čermná
- zahájeny dodávky dílců Lantliv a Besta s povrchovou úpravou pro firmu Vanprodukt Pavlov - dodavatel IKEA
- pro firmu TCC vyráběna druhá velká zakázka bloků na nože
- začala spolupráce s francouzskou firmou PSP (Peugeot) dodávkami kávomlýnků



Kávomlýnek Peugeot a mlýnky Perfekt s novou povrchovou úpravou.

2013

• V. etapa OPPI Ekoenergie:

- zateplení pláště na administrativní budově
- investice: CNC Biesse Rover A1332, formátovací pila Felder, kolíkovačka Messa (35 vřeten), čtyřstranná frézka Weinig, regály Proman a laserová gravírovačka
- pořízení MES (Manufacturing Execution System) pro odvádění výroby po operacích na dílnách provozovny Jablonné
- účast na mezinárodních výstavách v Birminghamu, Bruselu, Frankfurtu nad Mohanem, Salzburgu a v Moskvě

2014

- investice: velkoplošná pila Holzma HPL 400/43/22, čepovačka Bacci TSG2T, rozšíření linky na výrobu nábytkových dílců o CNC Accord 20FX a novou vzduchotechniku, CNC pásová pila Hopper 013, nákladní automobil Iveco, TTR tiskárna s aplikátorem, dvě odsávací stěny PSZ 2750
- započaty dodávky z MDF pro německou firmu MAJA Möbel Wittichenau (dodavatel IKEA)
- dodávka výrobků pro reklamní kampaň Fernet Stock
- přesun pilárny z Jablonného do zrekonstruovaného prostoru v Jamném

2015

- investice: briketovací lis BrikStar 150-16, CNC Weeke Vantage, linka na výrobu vařeček SIBO A, rozšíření navalovací linky o druhou sekci navalování
- první dodávky soustružených noh a dalších nábytkových dílců pro dodavatele IKEA - firmy Ekoltech (Slovensko) a Dolmeb (Polsko)
- na výstavě IMM Kolín nad Rýnem prezentace ELLA OAK a nového nábytkového programu ONTUR



Nový program ELLA OAK a ONTUR na výstavě IMM Kolín nad Rýnem.

2012

• IV. etapa OPPI Ekoenergie:

- zateplení pláště na výrobním závodě
- rekonstrukce vrátnice na recepci
- investice: CNC Biesse Rover B4, dvě kolíkovačky Startech 27 a Vitap 21
- výroba nábytku představuje 73% z celkových tržeb firmy



Knihovna PORTE plus.



Velkoplošná pila HOLZMA HPL 400/43/22.

dřevotvar®



2016 ...